

---

# Der Landschaftsverband Westfalen-Lippe (LWL)

---

Was wir machen.  
Wer wir sind.

---

Der LWL und seine Aufgaben  
erklärt in Leichter Sprache.



**LWL**

Für die Menschen.  
Für Westfalen-Lippe.

---

# Der Landschaftsverband Westfalen-Lippe (LWL)

---

Was wir machen.

Wer wir sind.

Der LWL und seine Aufgaben erklärt  
in Leichter Sprache.



In dieser Broschüre **erklären** wir viele  
Sachen in **Leichter Sprache**.

Wir benutzen manchmal auch  
schwere Worte.

Wir erklären die schweren Worte auch.

Wir machen das:

Damit Sie die schweren Wörter  
erkennen und verstehen können.

Sie müssen **keine Sorge** haben:

Wenn Sie ein schweres Wort sehen.

Sie können immer eine **Erklärung** lesen  
für das Wort.

Wir haben uns bemüht:  
Alle Sachen einfach zu erklären.  
Wir haben darum manchmal nur  
männliche Wörter benutzt.  
Auch wenn wir alle Geschlechter  
meinen.  
Zum Beispiel steht im Text nur das Wort  
**Mit-Arbeiter**.  
Das Wort **Mit-Arbeiterinnen**  
steht nicht im Text.  
Mit-Arbeiter können aber auch  
Frauen sein.  
**Wir wollen mit dieser Sprache  
niemanden verletzen.**  
Alle Geschlechter sind dem LWL  
gleich wichtig.  
Wir machen das so:  
Damit man den Text besser lesen kann.

---

# Vorwort

---

Liebe Leserin und lieber Leser.

Der Landschafts-Verband Westfalen-Lippe ist **überall in Westfalen-Lippe**.

Die 3 Buchstaben **LWL** sind die Abkürzung

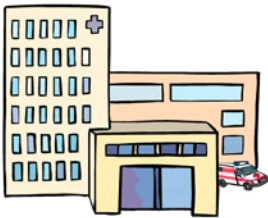
für den Landschafts-Verband Westfalen-Lippe.

Man spricht das: ell weh ell

Sie können die 3 Buchstaben **LWL an vielen Orten** sehen.

Zum Beispiel:

- An Kranken-Häusern
- An Förder-Schulen
- An Museen



Sie können die Buchstaben sehen:

- Im Namen von den Orten
- Auf Fahnen
- Auf Schildern

Sie wissen dann:

Dieser Ort gehört zum **LWL**.

# Die Aufgaben vom LWL

---



Der LWL hilft:

Damit **alle Menschen überall gut mitmachen können.**

Die Hilfe ist zum Beispiel für Menschen mit Behinderungen und für Menschen mit psychischen Problemen.

Es soll **egal** sein:

**Ob die Menschen eine Behinderung haben oder nicht.**



Die Region **Westfalen-Lippe** ist **wichtig** für den LWL.

Westfalen-Lippe **soll stark** sein.

## So arbeitet der LWL

---

Der LWL ist ein **Vorbild** und **zuverlässig**.

Der LWL ist **modern**.

Beim LWL wird **moderne Technik** und **aktuelles Wissen** genutzt.

Der LWL achtet besonders auf die **Zukunft**.

Der LWL tut darum viel für die **Umwelt** und das **Klima**.

Der Klima-Wandel bedroht alle Menschen.

Das Ziel vom LWL ist darum:

So viel wie möglich **gegen den Klima-Wandel** zu machen.

Das Ziel vom LWL ist es **klima-neutral** zu sein.

Sie lesen in dieser Broschüre:

Wie der LWL seine Ziele erreicht.

Der LWL **bekommt sein Geld von den Menschen**:

Das ist eine **Verantwortung**  
für den LWL.

Der LWL geht gut mit dem Geld um.

Das Geld wird **sinnvoll genutzt**:

Damit so **viele Sachen wie möglich**  
gemacht werden können.



Sie können in diesem Heft **viele Infos**  
**lesen** über den LWL.

Gerne können Sie auch noch mehr  
erfahren über uns.

Wir freuen uns:

Wenn Sie unsere Internet-Seite  
besuchen unter [www.lwl.org](http://www.lwl.org)

Ihr

**Dr. Georg Lunemann**

Der Direktor

des Landschaftsverbandes

Westfalen-Lippe

---

# Inhalt

---

## Der LWL tut Gutes –

<b>Heute und in der Zukunft</b> .....	<b>10</b>
Die Menschen vom LWL .....	12
So wird der LWL fit für die Zukunft .....	13
Der LWL und die Klima-Neutralität .....	14
Das Geld vom LWL .....	17
Dafür gibt der LWL Geld aus .....	18
Die Landschafts-Versammlung Westfalen-Lippe .....	20
Die kommunale Familie .....	24
So funktioniert die Zusammenarbeit in Nordrhein-Westfalen .....	25
Die Kommunal-Wirtschaft .....	27

## **Selbstbestimmt leben** .....

Hilfe bei der Arbeit .....	29
Hilfe beim Wohnen .....	31
Hilfe bei Entschädigungen .....	32

## **Stark für die psychische Gesundheit** .....

**34**



Behandlung zum Schutz der Gesellschaft .....	38
Unterstützung für Kinder und Jugendliche .....	41
Für die Kultur in Westfalen-Lippe .....	45
Bauen für den LWL .....	50
Die Kommunalen Versorgungs-Kassen Westfalen-Lippe .....	52
Das Geld vom LWL .....	54
Die Karte mit den Stand-Orten von den Einrichtungen vom LWL .....	57
Impressum .....	59

---

# Der LWL tut Gutes – Heute und in der Zukunft

---



Es gibt **viele Städte** und **Kreise** in Westfalen-Lippe.

Ein **Kreis** ist eine Gegend.

In der Gegend sind mehrere Städte und Orte.

Die Verwaltungen von den Orten im Kreis arbeiten zusammen.

Man sagt auch **Kommunen** zu den Städten und Kreisen.

Die Kommunen haben **bestimmte Aufgaben**.

Wenn die Kommunen **zusammen-arbeiten**:

Können sie viele **Sachen besser schaffen**.

Die Größe von der Kommune ist dann egal.

Das ist gerecht.



**9 Städte** und **18 Kreise**

in Westfalen-Lippe

arbeiten zusammen im LWL.



Man sagt auch:

Der LWL ist ein **Kommunal-Verband**.  
**Landschafts-Verband** ist ein anders  
Wort für Kommunal-Verband.



Der LWL kümmert sich um Aufgaben:  
Damit die Kommunen sich nicht darum  
kümmern müssen.

Und damit die Menschen gut versorgt  
werden in Westfalen-Lippe.



Der LWL kümmert sich um viele  
**Einrichtungen**.

Zum Beispiel:

- 35 Förder-Schulen
- 20 Kranken-Häuser
- 18 Museen
- 2 Besucher-Zentren

## Die Menschen vom LWL

---



Der LWL hat ungefähr

**200 Einrichtungen.**

Ungefähr **20 000 Menschen** arbeiten  
für den LWL.

So spricht man das: 20 tausend

Diese Menschen helfen den vielen

Millionen Menschen

in Westfalen-Lippe.

In Zukunft braucht der LWL **noch mehr  
Mitarbeiter:**

Weil noch **mehr Menschen Hilfen  
brauchen.**

Zum Beispiel:

Weil mehr Menschen immer älter  
werden.



Der LWL wird alles dafür tun:

Damit es auch in Zukunft **genug gute  
Mitarbeiter** gibt.

Damit alle Menschen die Hilfe  
bekommen:

Die sie brauchen.

## So wird der LWL fit für die Zukunft

---



**Computer** können bei vielen Sachen helfen:

Damit die Arbeit einfacher und besser wird.

Der LWL **nutzt moderne Technik.**

Zum Beispiel werden Daten über die Betreuung gespeichert.

Und der LWL sorgt dafür:

Dass die Mitarbeiter geschult werden mit der neuen Technik.

Der LWL will **auch alles** tun:

Damit er **bis zum Jahr 2030**

**klima-neutral** ist.

## Der LWL und die Klima-Neutralität

---

Klima-Neutralität ist ein wichtiges Thema. Sie können hier eine **kurze Erklärung** lesen: Was damit gemeint ist.

Menschen und Maschinen brauchen **Energie**.

Diese Energie muss **produziert** werden. Früher hat man die meiste Energie mit **Kohle und Öl** produziert.

Bei der Produktion von Energie entsteht ein Gas.

Das Gas heißt **Kohlen-Dioxid**.

Statt Kohlen-Dioxid schreibt man oft auch **CO<sub>2</sub>**.

Das spricht man: **zeh oh zwei**.

Kohlen-Dioxid entsteht auch bei anderen Sachen.

Aber viel Kohlen-Dioxid entsteht beim Verbrauch von Energie.



**Kohlen-Dioxid** schadet dem Klima.  
Das Klima wird darum **wärmer**.  
Das wärmere Klima ist **schlecht für die Menschen und die Umwelt**.

Es ist darum wichtig:

Dass **weniger Kohlen-Dioxid produziert wird**.

Die Menschen versuchen darum Energie zu produzieren:

Bei der kein Kohlen-Dioxid produziert wird.

Zum Beispiel: Energie aus Wind-Rädern.

Und die Menschen versuchen:

Damit das Kohlen-Dioxid nicht in die Umwelt kommt.

**Klima-neutral** bedeutet:  
Die Umwelt wird **nicht durch Kohlen-Dioxid belastet.**

Der LWL hat dafür einen Plan.

Der Plan heißt:

**Klima-Schutz-Fahr-Plan.**

In dem Plan stehen die Sachen:

Die der LWL tun will.

Zum Beispiel:

- Der LWL nutzt **Verkehrsmittel:**  
Die wenig Energie verbrauchen.
- **Neue Gebäude** vom LWL werden so gebaut:  
Dass sie nur wenig Energie brauchen.
- **Alte Gebäude** werden so umgebaut:  
Dass sie wenig Energie brauchen.



## Das Geld vom LWL

---



Die **Städte und Kreise** geben dem LWL **Geld**:

Damit der LWL Sachen machen kann.

Zum Beispiel:

Menschen mit Behinderungen unterstützen

beim selbstständigen Leben.



Die Städte und Kreise bestimmen die Politik vom LWL.

Dafür gibt es die

**Landschafts-Versammlung.**

Die Landschafts-Versammlung besteht aus Menschen

aus den Städten und Kreisen.

Die Menschen in Westfalen-Lippe

**bestimmen** so auch

die **Politik vom LWL.**



Der LWL kümmert sich auch darum:

Das Land und der Bund achten auf

**die Interessen der Menschen**

**aus Westfalen-Lippe.**



## Dafür gibt der LWL Geld aus

---

Der LWL bekommt Geld von den Städten und Kreisen.

Und vom Land NRW und von Deutschland.

Der LWL bezahlt damit zum Beispiel:

- Kitas
- Kranken-Häuser
- Pflege-Schulen
- Wohn-Verbünde
- Jugend-Heime

Der LWL tut viel für die Menschen und für Westfalen-Lippe.

Das Motto vom LWL ist darum auch:

**Wir unternehmen Gutes.**

Sie können mehr Infos bekommen über den LWL.

Herr **Dr. Georg Lunemann** ist  
der Direktor vom LWL.

Herr Lunemann hat Mitarbeiter:  
Die Fragen zum LWL beantworten.  
Sie können **anrufen**.

Die Telefon-Nummer ist 0251 591 211.  
Oder Sie können eine **E-Mail schicken**.  
Die E-Mail-Adresse ist [lwl@lwl.org](mailto:lwl@lwl.org)

# Die Landschafts-Versammlung Westfalen-Lippe

---



Die **Landschafts-Versammlung** ist sehr wichtig für den LWL.

Die Landschafts-Versammlung bestimmt:

- Wie der LWL arbeitet.
- Wie der LWL sein Geld ausgibt.
- Wer den LWL leitet.

Zum Beispiel:

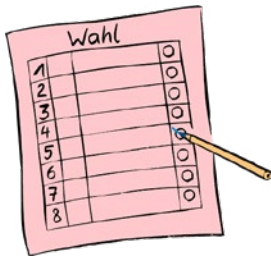
Die Landschafts-Versammlung wählt den Direktor.

Die Landschafts-Versammlung ist eine Gruppe von Menschen aus verschiedenen politischen Parteien.

Es sind 125 Menschen.

Die Menschen werden

**gewählt von den Kommunen.**



Die Kommunen haben Räte  
oder Kreis-Tage.

Die Räte und Kreis-Tage werden gewählt  
von den Menschen in Westfalen-Lippe  
bei der Kommunal-Wahl.

Die Menschen wählen dafür Parteien.  
Die politischen Parteien haben mehr zu  
sagen:

Wenn viele Leute sie gewählt haben.

Die Menschen in Westfalen-Lippe  
**bestimmen** so die Politik  
**in Westfalen-Lippe.**

Die Kommunen wählen

**genauso viele Mitglieder** einer Partei  
**für die Landschafts-Versammlung:**

Wie die Menschen in Westfalen-Lippe

Mitglieder einer Partei

**für die Räte und Kreis-Tage**  
gewählt haben.



Die Menschen in Westfalen-Lippe **bestimmen** so auch die **Politik vom LWL**.

Die Landschafts-Versammlung wird gewählt für eine bestimmte Zeit. Die **15. Landschafts-Versammlung** ist gewählt für die Jahre 2020 bis 2025.

Manchmal sagt man auch **Westfalen-Parlament** zur Landschafts-Versammlung.

Sie können mehr Infos bekommen über die Landschafts-Versammlung.

Herr **Klaus Baumann** ist der  
Vorsitzende  
von der Landschafts-Versammlung.

Herr Baumann hat Mitarbeiter:  
Die Fragen zur Landschafts-  
Versammlung beantworten.  
Sie können **anrufen**.  
Die Telefon-Nummer ist 0251 591 213.  
Oder Sie können eine **E-Mail schicken**.  
Die E-Mail-Adresse ist  
klaus.baumann@lwl.org

# Die kommunale Familie

---

**LWL**

Für die Menschen.  
Für Westfalen-Lippe.

**LVR** 

Qualität für Menschen

Es gibt **2 Landschafts-Verbände** in Nordrhein-Westfalen.

Den **LWL** und den

**Landschafts-Verband Rheinland.**

Die 2 Landschafts-Verbände sind

**zuständig für unterschiedliche Teile**

von Nordrhein-Westfalen.

Der LWL ist zuständig für Westfalen und Lippe.

Die Kommunen in Nordrhein-Westfalen und die 2 Landschafts-Verbände

**teilen sich die Arbeit** in NRW:

Damit die Menschen gute Hilfe bekommen.

Zum Beispiel:

- Die Verbände haben Fach-Leute für viele Bereiche.

Die Fach-Leute beraten die Kommunen.

Die Kommunen müssen dann nicht selbst Fach-Leute suchen.

- Oder die Kosten werden verteilt für die Hilfen.





## So funktioniert die Zusammen- arbeit in Nordrhein-Westfalen

---

Die Orte in Nordrhein-Westfalen  
arbeiten

nach dem **Subsidiaritäts-Prinzip**.

So spricht man das:

sub si di ja ri täts prin ziep

Das heißt in Leichter Sprache:

Die Städte und Gemeinden versuchen  
zuerst:

Aufgaben selbst zu lösen.

Die Orte in Nordrhein-Westfalen  
können **viele Aufgaben selbst  
erledigen**.

Die Städte und Gemeinden

**geben die Aufgaben weiter:**

Wenn die Aufgaben zu **groß** oder  
zu **teuer** sind.

Die Kreise können dann helfen.

Manche Aufgaben sind auch zu groß für die großen Städte und die Kreise. Dann kann der LWL helfen.

Die 2 Landschafts-Verbände und die Kommunen helfen sich wie eine Familie.

Darum sagt man auch:

**Kommunale Familie.**

Viele Sachen werden geschafft:  
Wenn man zusammen-arbeitet.

# Die Kommunal-Wirtschaft

---



Der LWL hat viele Aufgaben.

Der LWL hat darum auch **Unternehmen:**  
Die diese Aufgaben für ihn erledigen.

Der LWL ist auch an

**Unternehmen beteiligt:**

Die wichtig für die Menschen in  
Westfalen-Lippe sind.

Zum Beispiel:

- Die Provinzial-Versicherungs-Gruppe
- Die RWE AG

Der LWL hilft so:

Dass die Menschen in Westfalen-Lippe  
gut versorgt sind.

Und der LWL **verdient mit diesen  
Unternehmen Geld.**

Das Geld hilft dann bei der Arbeit  
vom LWL.

---

# Selbstbestimmt leben

---



Alle Menschen möchten gerne **selbst bestimmen**:  
Wie sie leben.

**Menschen mit Behinderungen brauchen manchmal Hilfe**:  
Damit sie ihr Leben selbst bestimmen können.



Der LWL gibt darum sehr **viele finanzielle Hilfen**  
an Menschen mit Behinderungen.

Der LWL hat eine bestimmte  
Menge Geld.  
Der LWL gibt das meiste von seinem  
Geld für die Hilfen aus.

## Hilfe bei der Arbeit

---

Der LWL möchte:

**Alle Menschen sollen eine Arbeit haben.**

Behinderungen sollen dabei egal sein.  
Die Arbeit soll zu den Menschen passen.  
Die Menschen sollen die Arbeit schaffen können.



Sehr viele Menschen mit Behinderungen arbeiten

in einer **Werkstatt für behinderte Menschen.**

Ungefähr 37 000 Menschen arbeiten in den Werkstätten.

So spricht man das: 37 tausend

Der LWL gibt den Trägern von den Werkstätten Geld:

Damit die arbeitenden Menschen bezahlt werden.

Der LWL hilft Menschen aber auch:

Wenn sie eine Arbeit außerhalb von der Werkstatt haben wollen.



Es gibt dafür das **Budget für Arbeit**.  
So spricht man das: bü dscheh  
Budget ist ein anderes Wort für Geld.

Die Menschen mit Behinderungen  
können mit dem Geld  
**Hilfen bezahlen für die Arbeit**.  
Viele Menschen mit Behinderungen  
haben so eine Arbeit gefunden.

Der LWL hilft aber auch den  
**Unternehmen:**

Damit die **Arbeits-Plätze barrierefrei**  
sind.

Damit die Unternehmen  
Menschen mit Behinderungen  
**einstellen können**.

Und damit Menschen mit  
Behinderungen gut arbeiten können.

Der LWL hilft auch  
jungen **Menschen mit sonder-  
pädagogischem Förderbedarf:**  
Die schwer eine Arbeit finden.

## Hilfe beim Wohnen

---

Der LWL hat ein Amt für die Hilfe beim Wohnen:

Das Amt heißt LWL-Inklusions-Amt **Soziale Teilhabe**.

Das Amt **hilft**:

Damit Menschen mit Behinderungen **gut leben können**.

Zum Beispiel **in einer eigenen Wohnung**.

Viele Tausend Menschen werden unterstützt:

Damit sie selbstständig leben können.



Das Amt hilft aber auch Menschen: Die **in besonderen Wohn-Formen** leben.

Gut zu wissen:

Früher hat man Wohn-Heim gesagt zur besonderen Wohn-Form.

Das LWL-Inklusions-Amt Soziale Teilhabe kümmert sich auch um das Blinden-Geld.

Und um das Gehörlosen-Geld.



## Hilfe bei Entschädigungen

---

Manche Menschen haben schlimme Sachen erlebt.

Oder sie haben einen Schaden bekommen:

Während sie besondere Sachen gemacht haben.

Zum Beispiel:

- **Soldaten** haben in ihrem Dienst einen Schaden bekommen.
- Oder Menschen haben einen Schaden bekommen bei einer **Impfung**.

Diese Menschen bekommen Hilfe:

Damit ihre Gesundheit besser wird.

Und damit sie genug Geld zum Leben haben.

Menschen können auch Geld bekommen:

Wenn sie weniger Geld haben

wegen dem **Infektions-Schutz-Gesetz**.

Zum Beispiel:

Wenn sie krank sind.



Und wenn sie dann wegen dem Gesetz  
nicht arbeiten können.  
Das nennt man auch: Quarantäne.

Ein Amt vom LWL hilft diesen Menschen.

Das Amt heißt:  
**LWL-Amt für Soziales  
Entschädigungs-Recht.**

Sie können mehr Infos bekommen  
über die Hilfen vom LWL.

Herr Johannes Chudziak leitet das  
LWL-Sozial-Dezernat.

Herr Chudziak hat Mitarbeiter:  
Die Fragen beantworten.  
Sie können **anrufen**.  
Die Telefon-Nummer ist 0251 591 237.  
Oder Sie können eine **E-Mail schicken**.  
Die E-Mail-Adresse ist [soziales@lwl.org](mailto:soziales@lwl.org)

---

# Stark für die psychische Gesundheit

---



Eine **psychische** Krankheit ist eine Krankheit:

Die man **nicht sehen kann**.

Die Krankheiten machen die **Psyche** eines Menschen krank.

Psyche ist ein schweres Wort.

Das spricht man so: **psü che**

Psyche meint alle Sachen:

Die ein Mensch **denkt und fühlt**.

Manche Menschen sagen auch Seele zur Psyche.

Die Krankheiten von der Psyche sind **genauso wichtig**

wie Krankheiten vom Körper.

Die Krankheiten von der Psyche können **genauso schlimm** sein.

**Beispiele** für psychische Krankheiten sind

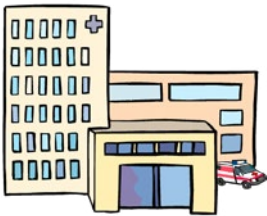
- Depression
- Demenz
- Angst-Störungen
- Abhängigkeit von Drogen oder Medikamenten

Der LWL hilft Menschen mit psychischen Krankheiten.

Der LWL hat für die Hilfe:

- 14 Kranken-Häuser
- 10 Wohn-Verbände
- 6 Pflege-Zentren
- 5 Schulen

Viele Fach-Leute arbeiten in diesen Einrichtungen.





Diese Einrichtungen sind in ganz Westfalen-Lippe:

Damit die Menschen mit psychischen Krankheiten Hilfe bekommen **in der Nähe von ihrem Wohn-Ort.**

Hilfe in der Nähe ist **wichtig:**

Damit die Menschen **in einer vertrauten Umgebung** sein können.

Und trotzdem überall in Westfalen-Lippe Hilfe bekommen können.

Der LWL hilft so sehr vielen Menschen in der Region.

Sie können mehr Infos bekommen über die Hilfen für die psychische Gesundheit vom LWL.

Professor Dr. Meinolf Noeker  
leitet den LWL-PsychiatrieVerbund  
Westfalen.

Herr Noeker hat Mitarbeiter:  
Die Fragen zur Hilfe vom LWL  
beantworten.

Sie können **anrufen**.

Die Telefon-Nummer ist 0251 591 230.

Oder Sie können Herrn Noecker eine  
**E-Mail schicken**.

Die E-Mail-Adresse ist [lwl-pv@lwl.org](mailto:lwl-pv@lwl.org)

---

# Behandlung zum Schutz der Gesellschaft

---



Forensisch-psychiatrische Kliniken sind sehr sichere Kranken-Häuser. Menschen kommen in eine forensisch-psychiatrische Klinik:

- Wenn die Menschen **psychisch krank** sind.  
Oder wenn die Menschen **sucht-krank** sind.
- Und die Menschen haben ein **Verbrechen** begangen:  
Wegen der Krankheit.
- Und ein **Gericht hat gesagt**:  
Die Menschen kommen in eine forensische Klinik für die Behandlung.



Der LWL hat 6 forensisch-psychiatrische Kliniken.

Die kranken Menschen werden behandelt in den Kliniken.

Die Kliniken sind **sehr gut gesichert**:  
Damit die Patienten das Gelände nicht verlassen können.

Das ist wichtig:

Für den **Schutz von allen Menschen.**

Es gibt zum Beispiel viele Zäune um das Kranken-Haus.

Es gibt bald eine neue Klinik in Hörstel.

Und das Land Nordrhein-Westfalen plant noch mehr neue Kliniken.

Der LWL kümmert sich auch um die neuen Kliniken.



Kranke Verbrecher werden **behandelt** in den forensisch-psychiatrischen Kliniken.

Das **Ziel** von der Behandlung ist:

Die Menschen **begehen danach keine Verbrechen mehr.**

Und die Menschen können nach der Behandlung normal leben.

Die Behandlung hilft so den Patienten.

Und der Gesellschaft.

Damit die Menschen nach der  
Behandlung gesund bleiben:  
Werden die Menschen auch später  
noch von Fachleuten betreut.

Sie können mehr Infos bekommen  
über die forensischen Kliniken.

Herr Tilmann Hollweg leitet den  
LWL-Maßregelvollzug.

Herr Hollweg hat Mitarbeiter:  
Die Fragen zu den forensischen Kliniken  
beantworten.

Sie können **anrufen**.

Die Telefon-Nummer ist 0251 591 231.

Oder Sie können Herrn Hollweg eine

**E-Mail schicken**.

Die E-Mail-Adresse ist

[maßregelvollzug@lwl.org](mailto:maßregelvollzug@lwl.org)



---

# Unterstützung für Kinder und Jugendliche

---



Kinder und Jugendliche sind wichtig für die **Zukunft** von Westfalen-Lippe.

Der LWL **unterstützt Kinder und Jugendliche:**

Die Hilfe brauchen.

Zum Beispiel:

- Kinder mit Hör-Behinderungen.
- Oder Kinder mit Lern-Schwierigkeiten.

Die Unterstützung hilft:

- Damit alle Kinder und Jugendlichen die **gleichen Chancen** haben.
- Damit **junge Menschen mit und ohne Behinderungen** zusammen in die gleichen Kitas und Schulen gehen können.

Die Kinder und Jugendlichen können Förderungen bekommen in der Schule. Diese **4 Förder-Schwerpunkte** gibt es:

- Hören und Kommunikation
- Sehen
- Körperliche und motorische Entwicklung
- Sprache



Der LWL hat **35 Förder-Schulen**. Und der LWL arbeitet mit anderen Schulen zusammen.

Der LWL berät alle Schulen für mehr inklusiven Unterricht.

Der LWL unterstützt Kinder und Jugendliche mit Behinderungen:

- Mit **Früh-Förderung**

Früh-Förderung ist für Kinder:

Die noch nicht in die Schule gehen.

- Mit Förderung **in der Kita** und **in der Schule**
- **In Pflege-Familien**
- **In Wohn-Einrichtungen**

Der LWL unterstützt auch die **Jugend-Ämter** von den Kommunen.  
Und die freien **Träger von der Jugend-Hilfe.**

Die Hilfe kann zum Beispiel sein:

- Hilfe mit Geld
- Beratung
- Fortbildungen



Der LWL hat auch

- 3 **Jugend-Hilfe-Einrichtungen**
- 1 **LWL-Berufs-Kolleg** –  
Fach-Schulen Hamm
- 1 **LWL Bildungs-Zentrum**  
Jugendhof Vlotho.

Gut zu wissen:

Der LWL hilft auch:

Wenn Kinder und Jugendliche **sucht-krank** sind.

Und damit Kinder und Jugendliche nicht  
sucht-krank werden.

Der LWL hat eine Abteilung für die Hilfe bei Sucht-Krankheiten.

Die Abteilung heißt:

**LWL-Koordinierungs-Stelle Sucht.**

Die LWL-Koordinations-Stelle Sucht hilft Kindern und Erwachsenen.

Sie können mehr Infos bekommen über die Hilfen für Kinder und Jugendliche.

Frau Birgit Westers leitet das Dezernat Jugend und Schule.

Frau Westers hat Mitarbeiter:

Die Fragen zu Hilfen für Kinder und Jugendliche beantworten.

Sie können **anrufen**.

Die Telefon-Nummer ist 0251 591 225.

Oder Sie können eine **E-Mail schicken**.

Die E-Mail-Adresse ist [jugend@lwl.org](mailto:jugend@lwl.org)

---

# Für die Kultur in Westfalen-Lippe

---

Der LWL fördert die Kultur in Westfalen-Lippe.

Kultur kann viele Sachen bedeuten:

- Kultur sind **besondere Sachen**:  
Die Menschen machen.  
Oder die Menschen  
früher gemacht haben.  
Zum Beispiel **Kunst**.
- Kultur nennt man auch die Art:  
**Wie Menschen leben**.  
Es gibt eine städtische Kultur:  
Die Menschen leben in der Stadt  
anders als auf dem Land.



Der LWL hat viele Einrichtungen:

Die die Kultur fördern.

Zum Beispiel **18 Museen**.

Oder **2 Besucher-Zentren**.



Sehr viele Menschen besuchen die Einrichtungen jedes Jahr. Die Menschen können in den Einrichtungen viel lernen. Und viel Spaß haben.

Der LWL hat viele Abteilungen für die Förderung von der Kultur.

Die Abteilungen heißen:

LWL-Kultur-Dienste.

Die LWL-Kultur-Dienste:

- **Beraten** Menschen und Organisationen:  
Die sich um Kultur kümmern.
- **Fördern** Menschen und Organisationen:  
Die Kultur machen.  
Damit es neue und moderne Kultur gibt in Westfalen-Lippe.
- Kümmern sich um **Forschung** über die Geschichte und die Kultur von Westfalen-Lippe.

- Kümmern sich um alte Sachen.  
Zum Beispiel um alte Schlösser.  
Die Sachen müssen gepflegt werden:  
Damit sie **erhalten bleiben**.

Die Abteilungen vom LWL kümmern sich auch besonders um die **Kultur von Westfalen-Lippe**.

Der LWL hilft:

Damit die Menschen mehr wissen über die Region.

Zum Beispiel:

- Das ist die Geschichte von Westfalen-Lippe
- So leben die Menschen in Westfalen-Lippe.  
Und so haben sie früher gelebt.
- So sprechen die Menschen in Westfalen-Lippe

Und der LWL hilft:

Damit das **Wissen über die Region erhalten bleibt.**

Der LWL hat dafür 6 besondere  
Abteilungen:

Die wissenschaftlichen Kommissionen.

Kommissionen heißt:

Diese Abteilungen sind für besondere  
Aufgaben zuständig.

Und die Menschen aus den Abteilungen  
wissen besonders viel  
über bestimmte Sachen.

Sie können mehr Infos bekommen  
über die Kultur in Westfalen-Lippe.



Frau Dr. Barbara Rüschoff-Parzinger  
leitet die LWL-Kultur-Abteilung.

Frau Dr. Rüschoff-Parzinger hat  
Mitarbeiter:

Die Fragen zu Kultur-Förderung  
beantworten.

Sie können **anrufen**.

Die Telefon-Nummer ist 0251 591 233.

Oder Sie können eine **E-Mail schicken**.

Die E-Mail-Adresse ist kultur@lwl.org

---

# Bauen für den LWL

---

Der LWL hat **viele Gebäude.**

Zum Beispiel:

- Schulen
- Kranken-Häuser
- Büro-Häuser



Und **Grund-Stücke.**

Zu Grundstücken sagt man auch:  
Liegenschaften.

Die **Abteilung LWL-Bau- und Liegenschaftsbetrieb** kümmert sich um die Gebäude und Grund-Stücke.



Der Abteilung **kümmert sich um den Bau von Häusern**

für den LWL. Die Abteilung achtet auf alle Dinge:

**Von der Planung bis das Haus fertig ist.**



Die Abteilung kümmert sich darum:

- Dass die Gebäude **repariert** werden.
- Oder **umgebaut**:  
Wenn das nötig ist.
- Und darum:  
Dass die Gebäude **wenig Energie** brauchen.

---

# Die Kommunalen Versorgungs-Kassen Westfalen-Lippe

---

Viele Menschen  
**arbeiten in der Verwaltung**  
in den Kommunen in Westfalen-Lippe.

Die **Kommunalen Versorgungs-Kassen**  
Westfalen-Lippe

kümmern sich zum Beispiel darum:

- Damit die Menschen Rente bekommen.  
Wenn die Menschen nicht mehr arbeiten.
- Oder damit die Menschen Hilfe bekommen:  
Wenn sie mehr Geld brauchen.  
Zum Beispiel:  
Wenn sie krank sind.



Der LWL leitet die Kommunalen  
Versorgungs-Kassen.

Sie können mehr Infos bekommen  
über diese besonderen Aufgaben  
vom LWL.

Herr Urs Fabian Frigger leitet die  
Bereiche  
Bauen und die Kommunalen  
Versorgungs-Kassen.

Herr Frigger hat Mitarbeiter:  
Die Fragen beantworten.  
Sie können **anrufen**.  
Die Telefon-Nummer ist 0251 591 3112.  
Oder Sie können eine **E-Mail schicken**.  
Die E-Mail-Adresse ist  
[urs.frigger@lwl.org](mailto:urs.frigger@lwl.org)

---

# Das Geld vom LWL

---



Der LWL bekommt **Geld von den Städten und Kreisen** in Westfalen-Lippe.

Und der LWL bekommt **Geld vom Land Nordrhein-Westfalen.**



Der LWL hat ungefähr **4 Milliarden Euro im Jahr:**

Um seine Aufgaben zu erfüllen.

Gesetze regeln:

Wie der LWL sein Geld ausgibt.



Der LWL macht jedes Jahr einen Plan:  
Wie das Geld verwendet wird.

Der Plan heißt **Haushalt.**

Der LWL verwendet das meiste Geld für **Eingliederungs-Hilfen.**

Eingliederungs-Hilfen sind Hilfen:

Damit Menschen mit Behinderungen

**mitmachen können**

in der Gesellschaft.



Und damit Menschen mit Behinderungen **einfacher leben** können: Trotz ihrer Behinderung.

Der LWL bezahlt zum **Beispiel** auch:

- Geld für Kultur und Wissenschaft
- Schulen

Sie können mehr Infos bekommen über den Haushalt vom LWL.

Frau Birgit Neyer ist die Kämmerin vom LWL. Die Kämmerin kümmert sich um das Geld vom LWL.

Frau Neyer hat Mitarbeiter:  
Die Fragen zum Haushalt vom  
LWL beantworten.  
Sie können **anrufen**.  
Die Telefon-Nummer ist 0251 591 215.  
Oder Sie können eine **E-Mail schicken**.  
Die E-Mail-Adresse ist  
[birgit.neyer@lwl.org](mailto:birgit.neyer@lwl.org)

Sie können auch einen **Brief schreiben**.  
Die Adresse ist:  
Frau Birgit Neyer  
Erste Landesrätin und Kämmerin  
Freiherr-vom-Stein-Platz 1  
48133 Münster



---

# Die Karte mit den Stand-Orten von den Einrichtungen vom LWL

---

Sie können hier sehen:

**Wo** der LWL besondere Einrichtungen hat.

Es gibt verschiedene Einrichtungen.

Die Einrichtungen haben

**verschiedene Zeichen.**

Sie können so immer sehen:

Welche Art von Einrichtung an einem Ort ist.

Es gibt noch viel mehr Einrichtungen.

Die Karte wäre aber zu voll:

Wenn alle Einrichtungen auf der Karte wären.

Sie können auf der Karte auch sehen:

Welche Kreise und Städte

**zum LWL gehören.**

Sie sehen die Liste mit den Orten an der linken Seite.

Jeder Ort hat eine **Nummer.**

Die Nummer ist in den Bereichen von der Karte.

# Standorte der LWL-Einrichtungen

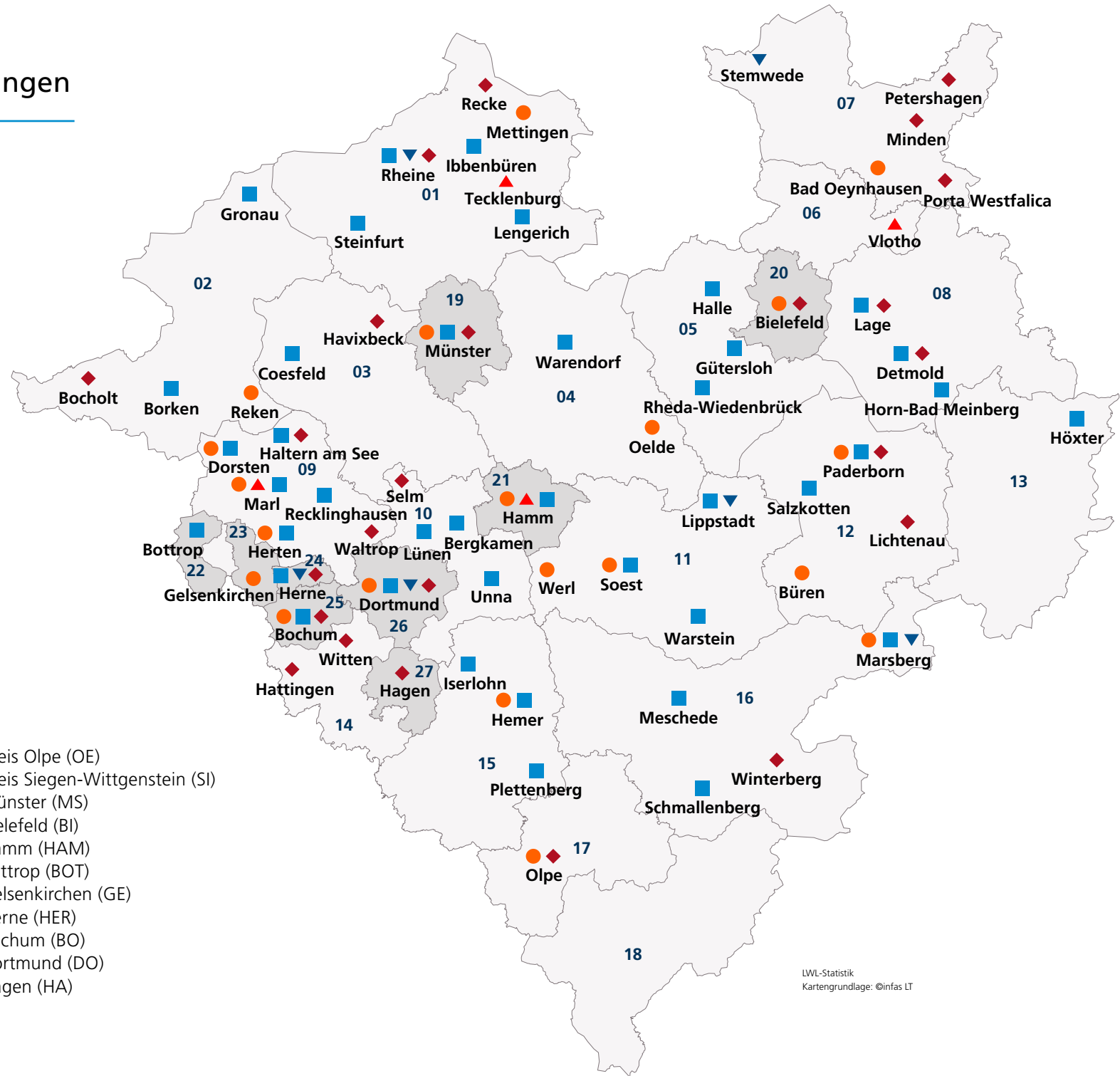
Die über 200 Einrichtungen und Außenstellen des LWL verteilen sich auf 65 Gemeinden in Westfalen-Lippe.

- Kreise
- kreisfreie Städte

- Förderschulen und Schulen für Kranke
- ▲ Jugendhilfe
- Psychiatrie
- ▼ Maßregelvollzug
- ◆ Kultur

In Detmold, Horn-Bad Meinberg, Lage und Lippstadt unterhält der LWL psychiatrische Einrichtungen gemeinsam mit einem anderen Träger.

- |                               |                                   |
|-------------------------------|-----------------------------------|
| 01 Kreis Steinfurt (ST)       | 17 Kreis Olpe (OE)                |
| 02 Kreis Borken (BOR)         | 18 Kreis Siegen-Wittgenstein (SI) |
| 03 Kreis Coesfeld (COE)       | 19 Münster (MS)                   |
| 04 Kreis Warendorf (WAF)      | 20 Bielefeld (BI)                 |
| 05 Kreis Gütersloh (GT)       | 21 Hamm (HAM)                     |
| 06 Kreis Herford (HF)         | 22 Bottrop (BOT)                  |
| 07 Kreis Minden-Lübbecke (MI) | 23 Gelsenkirchen (GE)             |
| 08 Kreis Lippe (LIP)          | 24 Herne (HER)                    |
| 09 Kreis Recklinghausen (RE)  | 25 Bochum (BO)                    |
| 10 Kreis Unna (UN)            | 26 Dortmund (DO)                  |
| 11 Kreis Soest (SO)           | 27 Hagen (HA)                     |
| 12 Kreis Paderborn (PB)       |                                   |
| 13 Kreis Höxter (HX)          |                                   |
| 14 Ennepe-Ruhr-Kreis (EN)     |                                   |
| 15 Märkischer Kreis (MK)      |                                   |
| 16 Hochsauerlandkreis (HSK)   |                                   |



LWL-Statistik  
Kartengrundlage: ©infas LT

---

# Impressum

---

Der Landschaftsverband  
Westfalen-Lippe (LWL)  
Was wir machen. Wer wir sind  
In Leichter Sprache

**Herausgeber:**

Landschaftsverband  
Westfalen-Lippe (LWL)  
LWL-Press- und Öffentlichkeitsarbeit  
Freiherr-vom-Stein-Platz 1  
48133 Münster  
Telefon: 0251 591-4406  
oeffentlichkeitsarbeit@lwl.org  
www.lwl.org

**Texte in Leichter Sprache:**

Kirsten Scholz,  
Büro für Leichte Sprache Köln

**Prüfung der Texte:**

Dirk Stauber und Sandra Mambrini,  
Büro für Leichte Sprache Köln

**Gestaltung:**

Oktober Kommunikationsdesign GmbH,  
Bochum

Kirsten Scholz, Büro für Leichte Sprache  
Köln

**Bildnachweis:**

Bilder Leichte Sprache: Reinhild Kassing

© LWL, 2023